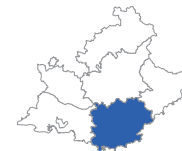


L'AGRICULTURE, L'AGROALIMENTAIRE ET LA FORÊT DANS LE VAR

Portrait



agricole

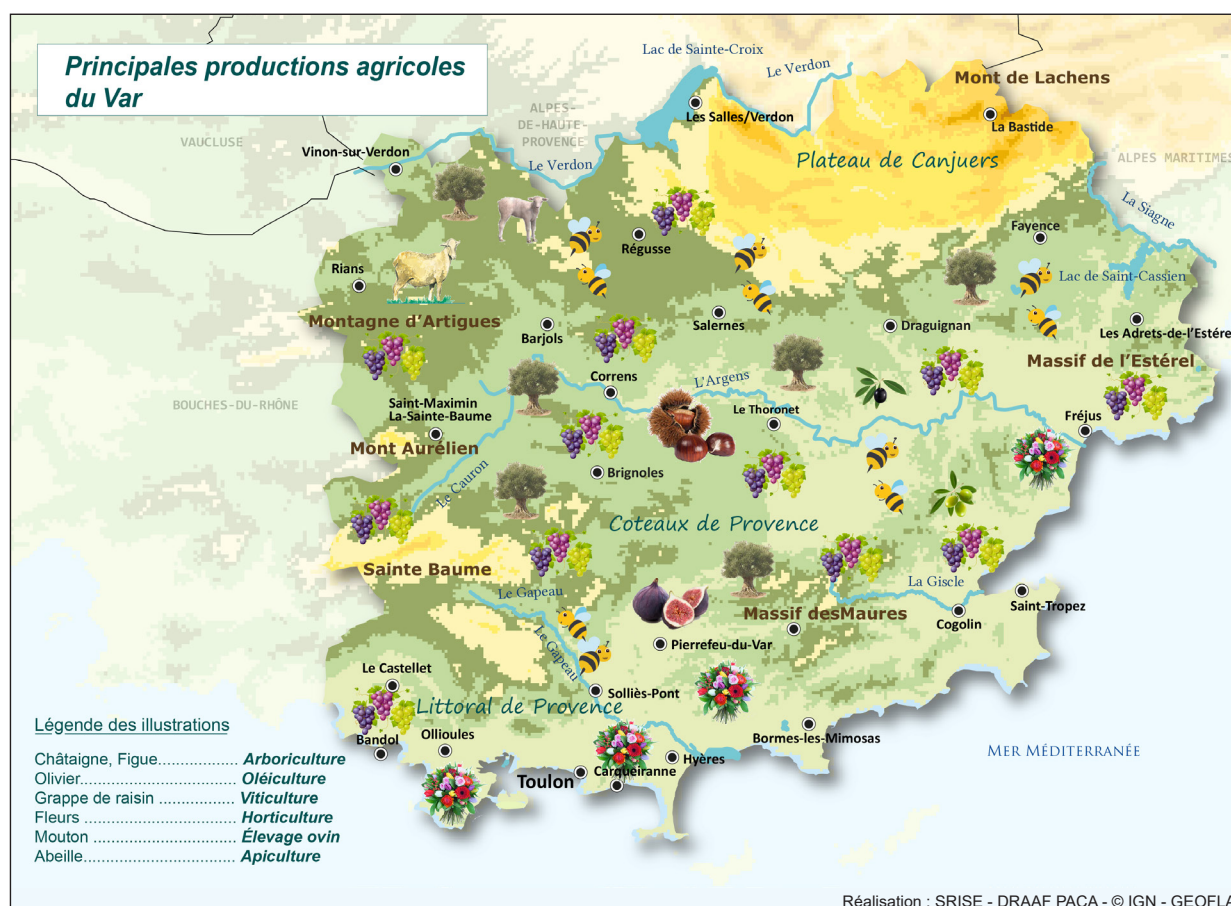
CE QU'IL FAUT RETENIR

Spécialisée dans des productions à forte valeur ajoutée et intensives en main-d'œuvre, l'agriculture varoise emploie près de 7 600 équivalents temps plein pour un chiffre d'affaires de 950 millions d'euros. Les 4 400 exploitations agricoles recouvrent un large spectre de situations : de la petite exploitation familiale traditionnelle au grand domaine viticole exportateur.

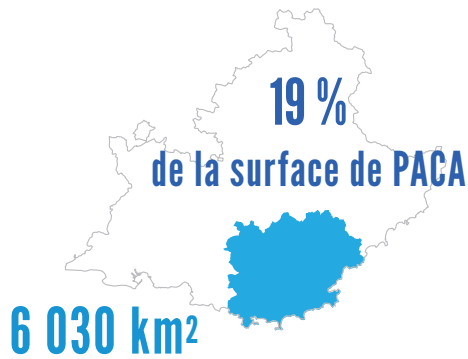
La forêt est prépondérante sur le territoire : elle couvre 65 % du département. Le Var est ainsi le 3^e département forestier de France métropolitaine et le 2^e au plan régional. Les sols agricoles ne couvrent que 18 % du territoire, tandis que 12 % des sols du département sont artificialisés.

L'agriculture est principalement orientée vers la production de vins, de fleurs, de plants de pépinière (y compris viticoles) et de fruits, dont les olives. Ainsi, le département du Var est le 1^{er} producteur national de vin rosé, de fleurs et de feuillages coupés et le 3^e producteur d'olives. La viticulture varoise bénéficie depuis plusieurs années d'un marché porteur, sur les vins rosés notamment.

L'agriculture biologique couvre 42 % des surfaces agricoles et concerne 1 058 exploitations. L'enseignement agricole contribue au développement des pratiques agro-écologiques en formant chaque année 1 700 élèves et apprentis dans le département.



TERRITOIRE : 178 habitants par km²



Le département du Var s'étend sur **6 030 km²**, soit **19 %** de la surface régionale.

1 085 190 habitants



21 % de la région

Avec **1 085 190** habitants, le département représente **21 %** de la population régionale, soit **178 habitants par km²** (160 en moyenne régionale).

Source : Agreste - Statistique Agricole Annuelle 2022

Source : Insee - Recensement de la population au 01/01/2022

LES SURFACES AGRICOLES : 111 257 ha

18 %
du département
111 257 ha



Les surfaces agricoles

Elles couvrent **111 257 ha***, soit **18 %** du département et **12 %** de la région.

12 %
du département
70 620 ha



Les sols artificialisés

Ils représentent **12 %** du département (10 % en moyenne pour la région).

19 %
de la SAU productive
13 300 ha



Les surfaces irrigables

On estime que **13 300 ha** de SAU sont irrigables, soit **19 %** de la SAU productive du département.

*y compris pâturages collectifs

Source : Agreste - Statistique Agricole Annuelle 2022

Source : Agreste - Recensement Agricole 2020



18 ha

Superficie agricole utilisée moyenne

Avec **18 ha**, la SAU moyenne des exploitations du département (hors pâturages collectifs) est nettement inférieure à la moyenne régionale (35 ha) du fait des spécialisations à forte valeur ajoutée.

La viticulture, le maraîchage, l'horticulture et l'arboriculture dégagent en effet des produits à l'hectare supérieurs aux autres spécialisations et nécessitent de moindres surfaces à chiffre d'affaires équivalent.

SAU moyenne des exploitations du département selon la spécialisation (hors pâturages collectifs)

Ovins et caprins	118 ha
Grandes cultures (dont plantes aromatiques, à parfum)	34 ha
Polyculture-polyélevage	17 ha
Viticulture	13 ha
Arboriculture	9 ha
Maraîchage-horticulture	3 ha

Source : Agreste - Recensement Agricole 2020

EXPLOITATIONS AGRICOLES : 59 % spécialisées en viticulture

4 385 exploitations



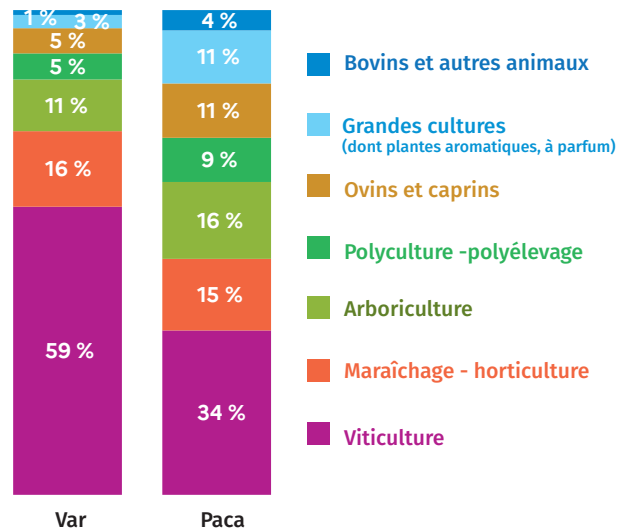
24 % des exploitations de la région

Avec 4 385 exploitations agricoles, le département rassemble 24 % des exploitations de la région.

Plus de la moitié des exploitations (59 %) sont spécialisées dans la viticulture, 16 % dans le maraîchage et l'horticulture et 11 % en arboriculture.

Spécialisation des exploitations

% d'exploitations



Source : Agreste - Recensement Agricole 2020

EMPLOIS AGRICOLES : 7 570 emplois

En 2022, le département compte 7 570 emplois agricoles équivalents temps plein, dont 3 440 emplois de dirigeants d'exploitation, 320 emplois de conjoints, 2 750 emplois de salariés permanents et 1 060 emplois de salariés non permanents (saisonniers, ETA et CUMA).

dirigeants et conjoints

salariés permanents

salariés non permanents

7 570
Emplois ETP



3 760 emplois ETP



2 750 emplois ETP



1 060 emplois ETP

Source : Agreste - Estimation d'Emploi 2022 (données RA et MSA, calculs SSP)

AGRICULTURE BIO : 26 481 ha engagés



Le département du Var arrive en 1^{re} place des départements métropolitains avec 42 % de la SAU de ses exploitations certifiées « agriculture bio » ou en conversion (26 481 ha).

Ce sont 1 058 exploitations qui sont engagées dans la production biologique en 2022.

42 %
de la SAU certifiée
"agriculture bio"
ou en conversion



26 481 ha

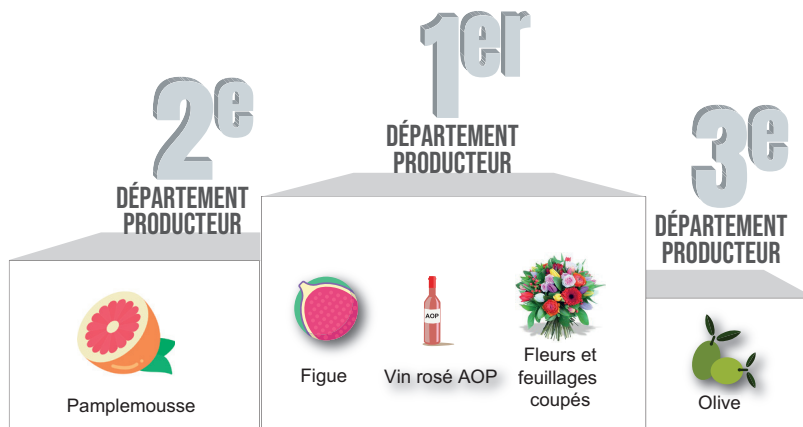
1 058
exploitations
engagées dans la
production biologique



Source : Agence bio 2022

PRODUCTIONS AGRICOLES : vin et fleurs

Palmarès national



Le département du Var est le 1^{er} producteur national de vin rosé (**0,9 million d'hectolitres**), de fleurs et feuillages coupés (**500 ha**), et de figues (**2 270 tonnes**), le 2^e producteur de pamplemousse (**260 tonnes**) et le 3^e producteur d'olives (**2 250 tonnes**).

La viticulture est la 1^{re} spécialisation du département (**2 599** exploitations spécialisées).

En 2022, **30 533 hectares** de vignes sont cultivés (45 % de la SAU), pour une production de **1,4 million hl** de vin.

Viticulture

2 599 exploitations spécialisées



30 533 ha de vignes

1,4 million hl



Vin

Les exploitations du Var entretiennent un cheptel réduit : **70 591 ovins** et **1 407 bovins**.

La production de lait est estimée à **17 858 hl** de lait de chèvre, **4 861 hl** de lait de vache et **4 025 hl** de lait de brebis.

70 591 ovins

1 407 bovins

Cheptel



17 858 hl

4 861 hl

4 025 hl

Lait



Source : Agreste - Statistique Agricole Annuelle 2022

AIDES PERÇUES : 16 millions d'euros au titre de la PAC

En 2022, les aides PAC versées aux exploitations du département s'élèvent à **16 millions d'euros**.

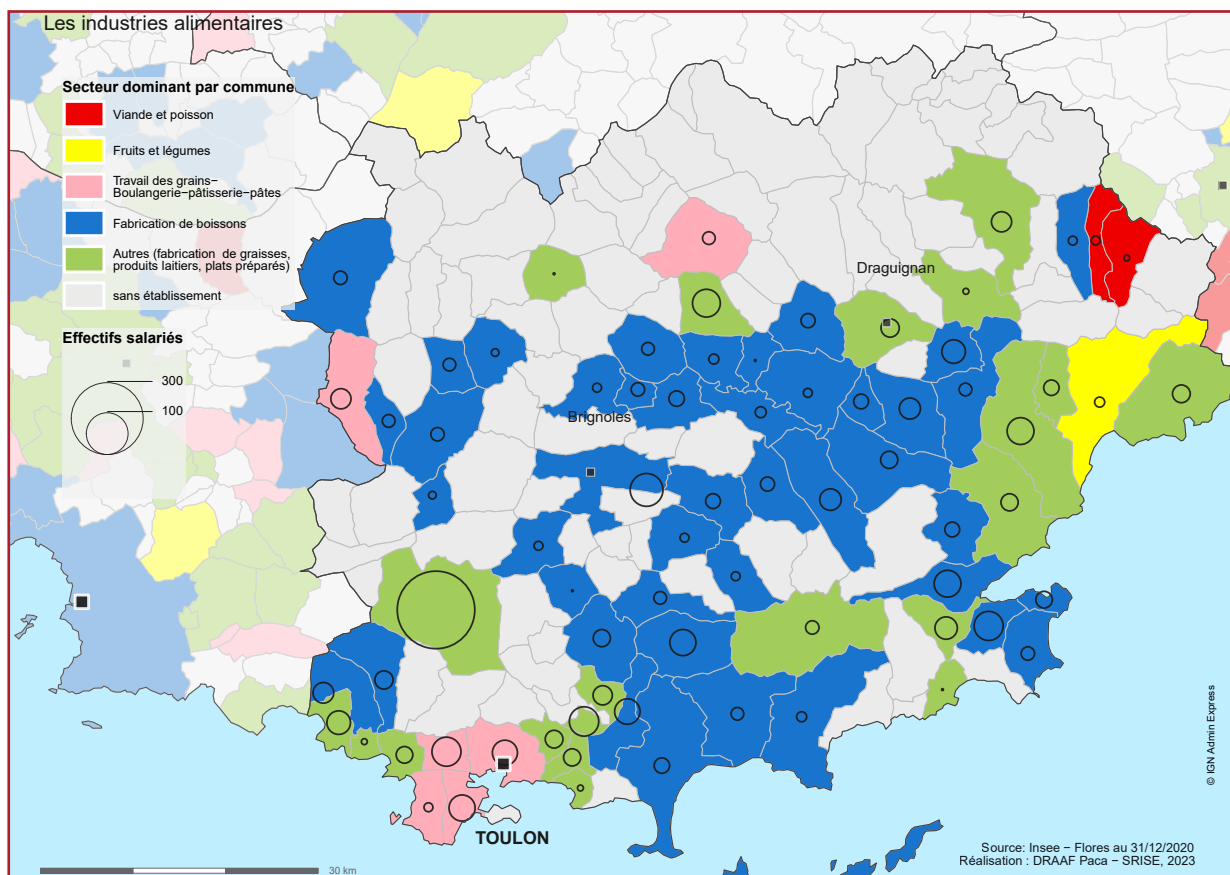
Parmi ces aides, **10 millions d'euros** ont été versés au titre du 1^{er} pilier et **6 millions d'euros** au titre du 2^e pilier.

16 M€
Aides PAC
aux exploitations
du département



Source : DRAAF PACA d'après ASP - Paiements 2022 au 01/11/2023

INDUSTRIES DE TRANSFORMATION



Les industries agroalimentaires du Var emploient **1 420 salariés** au 31/12/2020, majoritairement en production alimentaire (829 salariés), les industries des boissons représentant le complément.

Avec 111 établissements et 617 salariés, la fabrication du thé, café, cacao, chocolat, sucre, des confiseries, condiments, assaisonnements et plats préparés est le 1^{er} secteur agroalimentaire du département.

Le secteur de la boulangerie - pâtisserie industrielles et de la fabrication de pâtes alimentaires est le 2^e plus gros employeur avec 165 salariés.

Le commerce de gros de produits agroalimentaires regroupe 311 établissements et emploie **2 657 salariés**.

La fabrication d'huiles essentielles issues des plantes à parfum, aromatiques et médicinales emploie **23 salariés** répartis dans 3 établissements.

Source : Insee - Flores au 31/12/2020

VALEUR DE LA PRODUCTION : 950 millions d'euros



Le chiffre d'affaires de la production agricole du département est estimé à **950 millions d'euros** en 2022 (27 % de la valeur de Paca).

Les vins d'appellation et l'horticulture constituent les principales sources de richesse avec près de 75 % de la valeur agricole départementale.

Top 5 des productions

Vins d'appellation	517 millions €
Fleurs et plantes	192 millions €
Autres vins	45 millions €
Fruits (y.c. olives et fraises)	27 millions €
Légumes frais (y.c. tomates)	18 millions €

Source : Agreste, Insee - Comptes de l'agriculture 2022 provisoires

ACTIVITÉ FORESTIÈRE : 3^e taux de boisement de France

127 000 m³
de bois ronds



La récolte forestière dans le département est estimée à **127 000 m³** de bois ronds, dont 66 % destinée à l'énergie.

Source : Agreste - Enquête exploitations forestières et scieries 2022.

65 %
taux de boisement



Avec un taux de boisement de **65 %**, le département arrive à la **3^e** place métropolitaine (31 %).

Source : IGN - Inventaire forestier, campagne 2020

430
emplois salariés



L'activité forestière (Cf. Définitions) génère **430 emplois salariés** au 31/12/2020.

Source : Insee - Flores au 31/12/2020

ENSEIGNEMENT AGRICOLE : 1 683 élèves et apprentis

1 254
élèves



Pour l'année scolaire 2022-2023 dans le département, **2 établissements publics** et **1 établissement privé** dispensent un enseignement agricole auprès de **1 254 élèves** et **429 apprentis**.

Les exploitations d'Agricampus Hyères et du lycée privé de Saint-Maximin-la-Sainte-Baume mettent en place des projets en lien avec les producteurs locaux. Ils développent également des parcelles en agroforesterie (arboriculture, maraichage) et des ateliers de transformation qui accroissent la valeur ajoutée des produits.

Source : DRAAF - Service régional de la formation et du développement

429
apprentis



3
établissements



Sources et définitions

SAU : superficie agricole utilisée, terres dédiées à une activité agricole hors bâtiments, cours, friches, bois...

SAU productive : superficie agricole utilisée dont est déduite la surface toujours en herbe (STH) peu productive (landes, parcours...)

1^{er} pilier de la politique agricole commune (PAC) : aides à la production.

2^e pilier de la PAC : aides au développement rural.

Activité forestière : exploitation forestière (02.20Z) ; sylviculture et services à l'exploitation forestière (02.10Z et 02.40Z) ; Depuis la publication 2024 les activités suivantes ne sont plus intégrées au données d'activité forestières : le travail du bois (16.10A à 16.29Z), les industries du papier et du carton (17.11Z à 17.24Z) les travaux de charpente (43.91A).

Recensement agricole 2020 : ce portrait intègre les données de la Statistique Agricole Annuelle rebasées sur les données du recensement agricole 2020.

www.draaf.paca.agriculture.gouv.fr/DONNÉES-STATISTIQUES



Direction Régionale de l'Alimentation,
de l'Agriculture et de la Forêt

Service Régional de l'Information Statistique
et Économique

132, bd de Paris - CS 70059
13331 Marseille Cedex 03

Directrice régionale : Stéphanie Flauto
Directeur de la publication : Pierre-Jean Chambard
Rédacteur en chef : Isménos Tzortzis
Rédactrice : Barbara Michelet
Composition : Nadine Nieto
Dépôt légal : à parution
ISSN : 1773-3561